

vues

LE MAGAZINE SUISSE D'INFORMATION SUR LES FENÊTRES ET LES PORTES



LA FENÊTRE
COMME
SYSTÈME :
POURQUOI LA
CONCEPTION ET LA
POSE SONT
DÉTERMINANTES

OBJET DE
REFERENCE :
LA LUMIÈRE COMME
FIL CONDUCTEUR –
61 FENÊTRES POUR LA
METTRE EN ŒUVRE



Le profilé de qualité
★ ★ ★ ★ ★ ★ ★



« LES FENÊTRES
N'OUVRENT PAS
QUE DES ESPACES,
MAIS AUSSI DES
PERSPECTIVES. »

Chère lectrice, cher lecteur

Les fenêtres sont bien plus qu'un simple élément de construction. Elles font entrer la lumière, créent des liens avec l'extérieur et façonnent les espaces. Elles intègrent également une technologie de pointe. Dans cette édition, nous vous montrons tout le savoir-faire, la précision et l'engagement qui se cachent derrière chaque fenêtre. Notre article principal entre dans le concret : Il vous apporte des connaissances solides sur la pose des fenêtres et leur étanchéité. Ce qui reste souvent invisible au premier regard est pourtant essentiel pour garantir l'étanchéité, l'efficacité énergétique et la durabilité. Deux experts expliquent les points clés sur le chantier, les erreurs les plus fréquentes et les moyens de les éviter.

Notre projet de référence illustre parfaitement ces principes. Il s'agit d'une construction neuve équipée de 61 éléments de fenêtres, de grandes surfaces vitrées et d'une architecture affirmée. Un projet qui met en valeur la lumière, l'espace et une planification soignée jusque dans les moindres détails. Dans notre portrait partenaire, nous partons à la rencontre de Déléze Fenêtres. Cette entreprise familiale valaisanne associe les valeurs de l'artisanat à la précision technologique. Elle place la qualité au cœur de chaque étape, du produit jusqu'à la pose. Un autre article revient sur le salon FENSTERBAU FRONTALE. Il rassemble les impressions, les tendances et les idées qui animent aujourd'hui notre secteur. Et puis, il y a Holger. Ce sympathique voisin d'à côté s'est déjà fait remarquer en Allemagne. Il arrive maintenant en Suisse avec une campagne qui crée de la proximité et qui reste en mémoire.

Je vous souhaite une lecture inspirante et de nouvelles perspectives sur un élément de construction qui influence notre quotidien bien plus qu'il n'y paraît.

Mes salutations les plus cordiales et un très bel été à vous.

RICHARD KOEHLI
Area Sales Manager Switzerland

CONTENU

SALON

FENSTERBAU FRONTALE 2026 :
ce que nous retenons du salon **3**

EN COUVERTURE

La fenêtre comme système :
pourquoi la conception et la pose
sont déterminantes **4**

INTERVIEW VEKA

« En matière de fenêtres, ce sont
les détails qui comptent – de la
planification à l'installation. » **8**

PORTRAIT DE PARTENAIRES

Déléze Fenêtres –
une tradition qui bâtit l'avenir **10**

OBJET DE REFERENCE

La lumière comme fil conducteur –
61 fenêtres pour la mettre en
œuvre **12**

CAMPAGNE VEKA

Holger part à la conquête de
la Suisse **14**

ACTUALITÉS



UNE JOURNÉE OÙ TOUT LE MONDE EST SORTI GAGNANT

La conférence VEKA 2026 a été placée sous le signe du savoir, de la transformation et d'un partenariat vécu au quotidien.

À Zurich, nos partenaires suisses se sont réunis pour une journée riche en partage d'expertise. Au programme : des interventions passionnantes et une conférence inspirante consacrée à la conduite du changement, à la culture de l'apprentissage et à la résilience.

Le point d'orgue de cette rencontre a eu lieu en soirée avec la participation commune au match du Championnat du monde de hockey sur glace opposant l'Allemagne à la Suisse – un moment fort en émotions et véritablement mémorable.

Le bilan montre une journée riche en inspirations, en rencontres humaines et en échanges constructifs, grâce à un partenariat authentique.



FENSTERBAU FRONTALE 2026 : ce que nous retenons du salon

La FENSTERBAU FRONTALE 2026 à Nuremberg a confirmé une tendance de fond : le marché ne recherche plus seulement des produits performants, mais des systèmes complets et des partenariats solides. C'est précisément ce que VEKA a mis en avant sous le slogan « Fort dans le profilé. Encore plus fort avec le système. »

Avec un stand ouvert et orienté vers l'échange, VEKA a invité ses partenaires à découvrir ses systèmes de manière concrète. Au cœur de cette présence : une conviction forte. VEKA se considère comme un partenaire de long terme, capable d'accompagner les fabricants de fenêtres sur les plans technologique, économique et humain. Cette approche résonne particulièrement en Suisse, où la qualité, la précision et l'exigence architecturale occupent une place centrale.

L'un des points forts du salon a été la présentation de la **complémentarité des systèmes VEKA**. Elle démontre à quel point il est possible de répondre à des besoins variés tout en conservant des processus de production simples et efficaces. Grâce à la grande compatibilité entre les profils et les composants système, les partenaires peuvent optimiser leur production tout en gagnant en flexibilité. Les structures de fabrication existantes restent pleinement exploitables, un avantage décisif dans un contexte où la sécurité des investissements est essentielle. VEKA a également présenté l'entraînement pour portes levantes-coulissantes TEXINO destiné au système VEKAMOTION 82. Cette solution illustre parfaitement la logique système de VEKA en intégrant davantage de confort et d'automatisation au



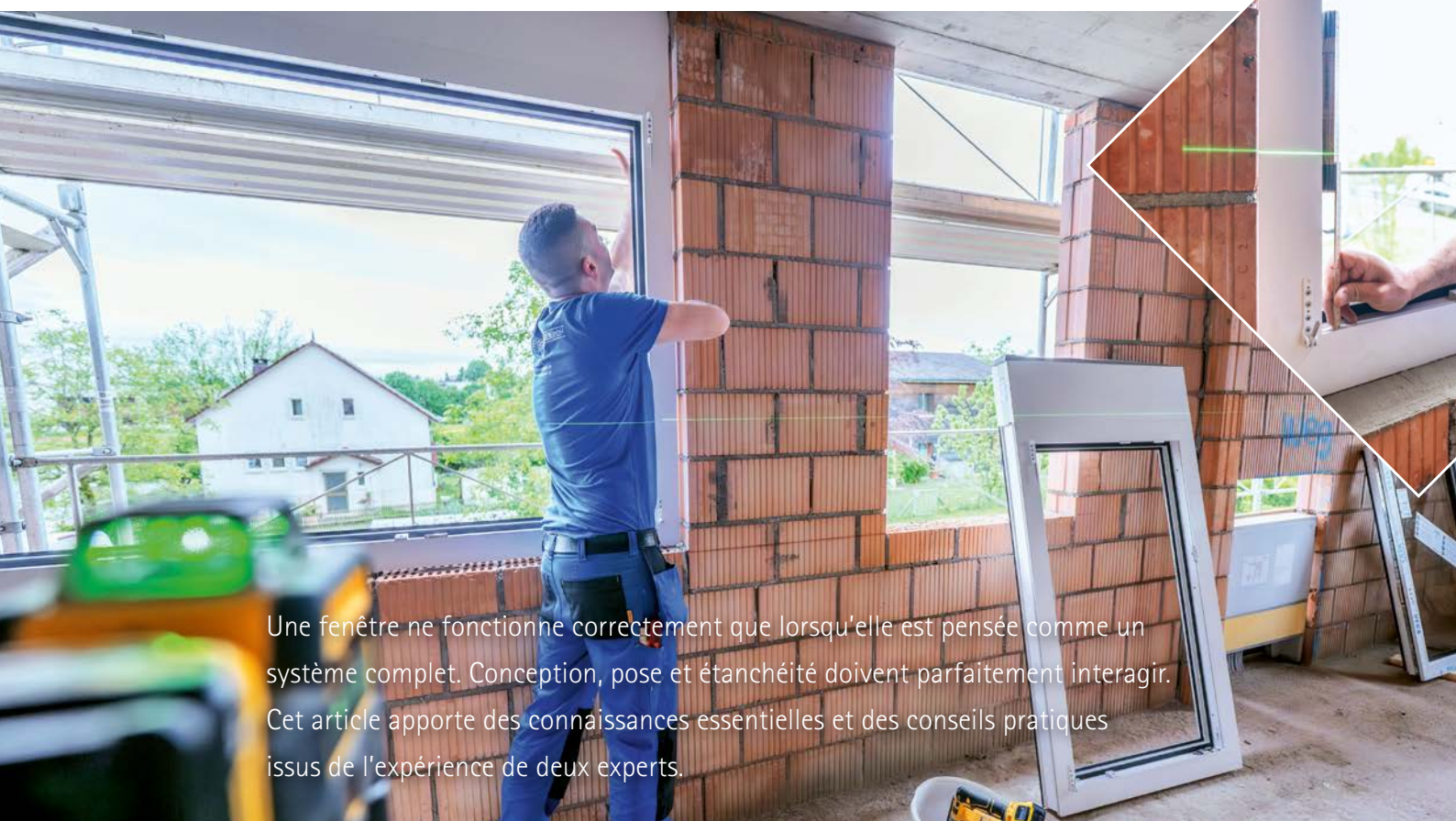
Benjamin Wolf et Richard Koehli en compagnie de Holger, ambassadeur de la marque VEKA (en savoir plus à la page 14)

quotidien. Durant le salon, les visiteurs ont réalisé plus de 6000 cycles motorisés d'ouverture et de fermeture, témoignant de l'intérêt suscité par cette innovation. Sur le plan esthétique, VEKA a également marqué les esprits avec **VEKA Fine Structure**. Cette finition mate à la texture raffinée répond parfaitement aux attentes des projets architecturaux contemporains. Elle constitue une alternative haut de gamme à l'aluminium thermolaqué et ouvre de nouvelles possibilités de conception, notamment pour les projets mixtes, sans compromis sur la rentabilité ni sur la qualité de mise en œuvre.

Au-delà des innovations présentées, ce sont surtout les nombreux échanges personnels qui ont marqué cette édition. Une fois de plus, le salon a démontré que les véritables partenariats se construisent dans le dialogue. « Nos partenaires suisses apprécient avant tout la fiabilité et la transparence de notre collaboration », souligne **Richard Koehli, Area Sales Manager Suisse**. « VEKA adopte une approche systémique et partenariale qui crée confiance et apporte une véritable sécurité de planification. »

Benjamin Wolf, technicien d'application pour la Suisse, ajoute : « Pour nos partenaires, il est essentiel que les systèmes fonctionnent efficacement au quotidien et puissent être mis en œuvre simplement. Le salon nous a permis de rendre cette valeur ajoutée tangible. » La FENSTERBAU FRONTALE 2026 a ainsi confirmé son rôle de salon de référence international. Elle a montré comment l'expertise, la communication et le partenariat peuvent se conjuguer pour créer des solutions durables. Pour VEKA, cette plateforme a été l'occasion de renforcer les échanges avec ses partenaires et de présenter des réponses concrètes aux défis actuels du marché, toujours dans le respect des **exigences de qualité qui caractérisent le marché suisse**.

La fenêtre comme système : pourquoi la conception et la pose sont déterminantes



Une fenêtre ne fonctionne correctement que lorsqu'elle est pensée comme un système complet. Conception, pose et étanchéité doivent parfaitement interagir. Cet article apporte des connaissances essentielles et des conseils pratiques issus de l'expérience de deux experts.

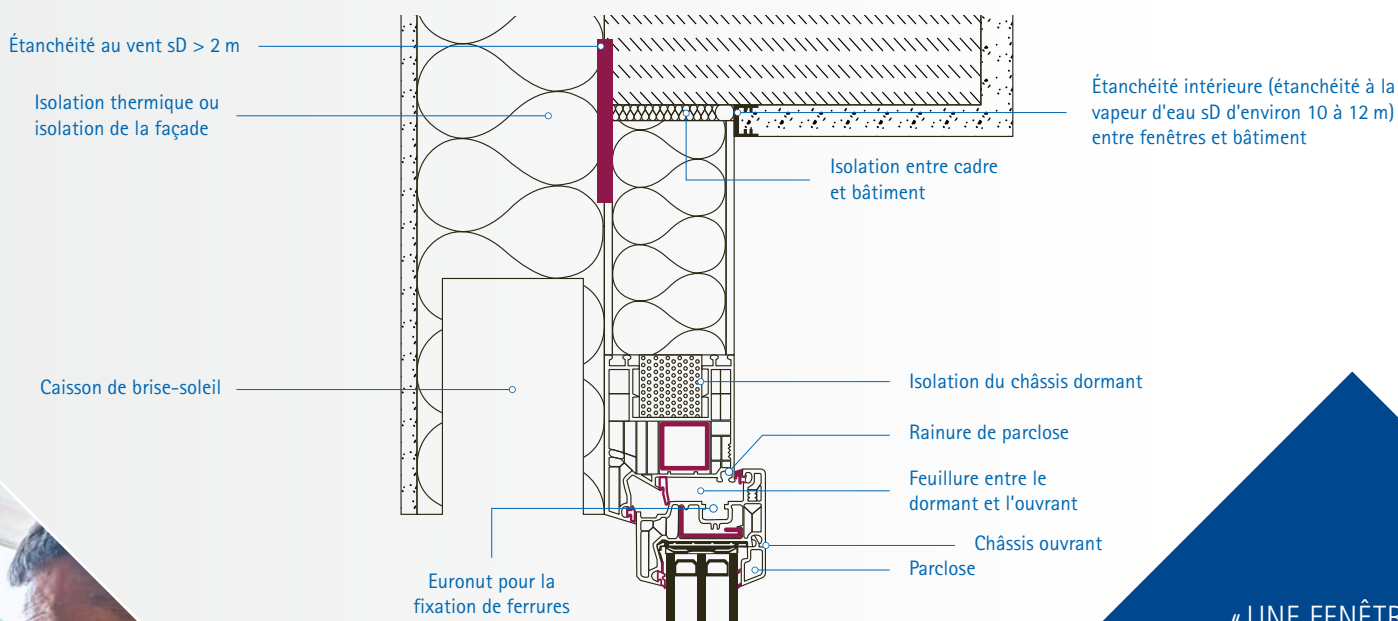
Les fenêtres comptent parmi les éléments les plus techniques de l'enveloppe du bâtiment. Elles apportent la lumière naturelle, conservent la chaleur à l'intérieur, protègent du vent et de la pluie battante tout en garantissant un fonctionnement fiable au quotidien. Pour atteindre ces performances, plusieurs facteurs doivent agir en parfaite harmonie : la conception de la fenêtre, sa pose dans les règles de l'art et l'étanchéité des joints. Une erreur dans l'un de ces domaines peut se répercuter sur l'efficacité énergétique, le confort ou la durabilité du bâtiment. Pour Paul Hutter d'ElsBau, les choses sont claires : « La performance d'une fenêtre dépend avant tout de ce qui l'entoure, de la planification jusqu'à la pose. » L'expert en fenêtres, façades et enve-

loppes du bâtiment développe ce point de vue dans l'interview à découvrir aux pages 8 et 9.

La conception d'une fenêtre moderne

Une fenêtre moderne est composée de plusieurs éléments parfaitement coordonnés : le châssis dormant, l'ouvrant, le vitrage, les joints et les ferrures. Ensemble, ils assurent la stabilité, l'isolation thermique, l'étanchéité à la pluie battante ainsi qu'un confort d'utilisation optimal. Selon les exigences du bâtiment, les choix architecturaux ou les attentes du maître d'ouvrage, différents matériaux peuvent être utilisés : PVC, bois, bois-métal ou aluminium. Quel que soit le matériau retenu, la fenêtre doit répondre aux normes en vigueur

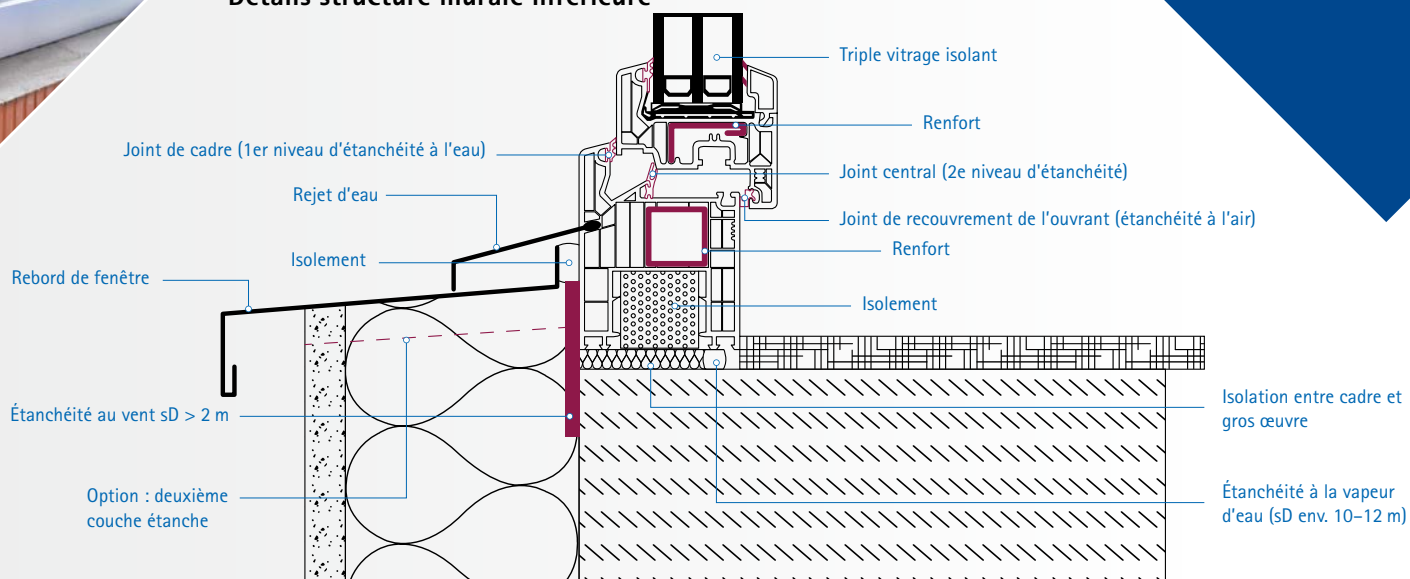
Détails structure murale supérieure



Pour positionner les fenêtres à la bonne hauteur, un repère de niveau doit être défini dans chaque pièce par la direction des travaux. Le monteur peut ensuite installer les cadres avec une précision millimétrique à l'aide d'un laser.

« UNE FENÊTRE SE COMPOSE DE PLUSIEURS ÉLÉMENTS DE CONSTRUCTION PARFAITEMENT COORDONNÉS : LE DORMANT, L'OUVRANT, LE VITRAGE, LES JOINTS ET LES FERRURES. »

Détails structure murale inférieure



et fonctionner comme un ensemble cohérent. Cela implique également une pose conforme aux prescriptions du fabricant. Ce n'est que lorsque la conception, le matériau et la mise en œuvre sont parfaitement adaptés les uns aux autres que la fenêtre atteint les performances prévues. Sur le terrain, les problèmes apparaissent souvent lorsque l'humidité entre en jeu, notamment pendant la phase de construction ou lors de conditions météorologiques défavorables. Dans ce contexte, les profilés en PVC présentent un avantage important : ils n'absorbent pas l'humidité et conservent leur stabilité même dans des conditions variables.

La pose des fenêtres : Précision à la hauteur du chantier

Aussi importante que soit la conception, la qualité à long terme dépend souvent de la pose. Paul Hutter le résume ainsi : « Les monteurs de fenêtres font partie des professionnels les plus sous-estimés du secteur de la construction. » Leur travail s'effectue souvent dans des conditions exigeantes. Ils doivent manipuler des éléments lourds, les positionner avec une précision millimétrique et s'adapter à des chantiers rarement idéaux. Ils travaillent en outre fréquemment dans des courants d'air et sous l'influence directe des conditions climatiques. La situation devient particulièrement critique lorsque l'humidité intervient pendant la phase de pose.



1.



2.



3.

1. Les portes levantes-coulissantes exigent une préparation soignée du support et du bloc pare-vapeur au niveau du seuil.
2. Les cadres de fenêtres sont fixés à l'aide de vis de cadre adaptées.
3. Les joints sont isolés avec un matériau approprié garantissant une isolation continue et efficace.
4. La mise en place du vitrage requiert une grande précision.

« Les problèmes liés à l'humidité surviennent le plus souvent lorsque les fenêtres sont installées entre mi-octobre et la fin janvier », explique Paul Hutter.

Une multitude de détails qui font la différence

La complexité d'une pose de fenêtre apparaît clairement dans la liste de contrôle élaborée par les experts de « fensterinform gmbh ». Celle-ci comprend plus de trente points de vérification destinés aux responsables de chantier et aux chefs de montage. Elle couvre notamment le contrôle de l'ouverture de construction, les distances de fixation ou encore les vérifications fonctionnelles des fenêtres. Cette liste montre combien chaque détail compte : largeur correcte des joints de raccordement, distances de fixation adaptées ou respect de l'ordre des différentes étapes de travail. Même de faibles écarts peuvent entraîner des conséquences à long terme, qu'il s'agisse de l'étanchéité à l'air, de la protection contre la pluie battante ou du bon fonctionnement de la fenêtre.

L'étanchéité : un détail invisible, mais essentiel

Au-delà de la conception et de la pose, l'étanchéité des raccords joue un rôle déterminant. Elle empêche l'air, le vent et l'eau de pénétrer dans l'enveloppe du bâtiment. En Suisse, les exigences relatives à ces raccords, notamment dans la zone des seuils, sont définies entre autres par la norme SIA 271. Celle-ci précise par exemple la manière dont doivent être réalisés les raccords d'étanchéité au niveau des seuils, des fenêtres ou des éléments de façade, ainsi que les hauteurs de relevé à respecter. C'est souvent à ce niveau que se décide la durabilité d'un raccordement.

Pour Jakob Heinkele, technicien d'application chez SIGA, c'est précisément là que réside le principal défi. Dans son interview présentée en page 7, il explique pourquoi les détails d'étanchéité sont encore trop souvent sous-estimés et en quoi une planification rigoureuse est essentielle à la réussite du projet.

Un élément technique aux effets majeurs

Lorsqu'il s'agit d'une cuisine ou d'une salle de bains, l'attention se porte souvent sur l'esthétique. La fenêtre, elle, est encore fréquemment perçue comme un simple élément technique. Pourtant, peu de composants influencent autant le confort d'un bâtiment. Efficacité énergétique, étanchéité, confort d'utilisation ou durabilité : la fenêtre joue un rôle central dans la qualité de vie au quotidien. C'est pourquoi il est essentiel de considérer ensemble la conception, la pose et l'étanchéité. Ce n'est que lorsque ces trois éléments fonctionnent en parfaite harmonie qu'une fenêtre peut offrir durablement toutes ses performances.



4.



Jakob Heinkele est technicien d'application depuis 13 ans chez SIGA Cover AG à Ruswil et membre du groupe de travail « Technique et normes » de l'Association suisse des professionnels de la branche des fenêtres et des façades (FFF).

« Petite fente, grand impact. »

Le joint de raccordement détermine la qualité d'une fenêtre. Jakob Heinkele explique ce qui est réellement déterminant dans la planification et la mise en œuvre.

Jakob Heinkele, les fenêtres sont des éléments high-tech. Pourquoi une petite fente apparemment insignifiante joue-t-elle un rôle si crucial dans la qualité finale ?

En principe, les fenêtres deviennent de plus en plus performantes, notamment en matière de perméabilité à l'air, d'étanchéité à la pluie battante, de protection contre l'effraction et d'isolation acoustique. Les bâtiments eux aussi sont réalisés à un niveau très élevé. Pourtant, entre la fenêtre et la construction en béton ou en bois, il subsiste toujours un petit joint. Autour de ce joint peuvent apparaître de nombreux problèmes, allant jusqu'à des dommages structurels importants sur le bâtiment ou la fenêtre. D'où la règle : « Petite fente, grand impact. »

Les erreurs décisives se produisent-elles sur le papier ou sur le chantier ?

Les deux sont essentiels. En phase de planification, nous parlons du modèle des trois niveaux : niveau intérieur d'étanchéité à l'air, niveau d'isolation thermique, et niveau extérieur d'étanchéité à la pluie battante et au vent. Ces couches ne doivent pas se croiser et doivent être intégrées proprement dans la construction. C'est la seule manière de garantir la durabilité du joint de raccordement. Sur le chantier, on voit ensuite si l'interaction fonctionne réellement. Il est crucial que le joint soit rendu étanche à la pluie battante dès les premières étapes par l'extérieur. Nous observons souvent que des matériaux isolants ou des éléments adjacents commencent déjà à

se dégrader sous l'effet de l'humidité. Les fenêtres et la façade sont rapidement étanches, mais si le joint est traité trop tard, de fortes pluies peuvent faire pénétrer de l'humidité dans le bâtiment. Le défi est majeur : jusqu'à onze corps de métier interviennent autour d'une fenêtre, et leur coordination n'est pas toujours optimale.

Dans la pratique, qu'est-ce qui est le plus souvent sous-estimé alors que c'est ce qui compte vraiment ?

Dans la coordination des systèmes. L'étanchéité et la pose doivent correspondre aux exigences de la planification ainsi qu'aux prescriptions des fabricants. Souvent, différents systèmes sont combinés et doivent fonctionner ensemble. Un point décisif est par exemple la combinaison entre le système de bavette et le fabricant de fenêtres. Si une bavette est testée comme étanche à la pluie battante, une étanchéité secondaire en dessous n'est pas nécessaire. Mais elle constitue un filet de sécurité important. Sur la face extérieure, au niveau de l'allège, elle assure une protection supplémentaire. Elle devient indispensable lorsque des éléments sensibles sont situés en dessous ou lorsque des matériaux d'isolation sensibles à l'humidité sont utilisés. Elle est également requise si le système de bavette n'est pas suffisamment étanche. En cas de doute, l'étanchéité secondaire doit toujours être vérifiée et réalisée.

Quand les économies ont-elles le plus vite des conséquences négatives ?

Dans l'exécution et dans le choix des produits. Une mise en œuvre soignée et des solutions de haute qualité sont essentielles. Souvent, les cahiers des charges manquent de précision, tandis que les artisans subissent une forte pression sur les coûts. On économise alors sur l'étanchéité, ce qui est une erreur. Nous constatons régulièrement des dommages où des produits se détachent déjà pendant la phase de chantier ou perdent leur adhérence. Lorsque ces défauts ne sont découverts que plus tard, leur réparation peut devenir extrêmement coûteuse.

Pourquoi ce débat est-il encore plus important qu'avant ?

Avec le renforcement des normes énergétiques, les fenêtres jouent un rôle de plus en plus crucial et font l'objet d'importantes aides financières dans de nombreux pays. Des fenêtres bien conçues permettent de réaliser d'importantes économies d'énergie. C'est d'autant plus vrai dans le contexte géopolitique actuel. Il est donc d'autant plus important que les programmes de subventions en Suisse soient heureusement maintenus.

L'étanchéité extérieure doit résister au vent et à la pluie battante. Il est également important de respecter les temps d'exposition autorisés des matériaux d'étanchéité aux intempéries.

Une fois le vitrage en place, le vitrage isolant est calé. Il faut alors bien vérifier l'alignement de l'ouvrant.



Paul Hutter est expert en fenêtres et en façades de bâtiments, et propriétaire de la société ELSBau GmbH à Diepoldsau. Ce technicien en construction bois allie pratique, physique du bâtiment et expérience en qualité de contrôleur.



« En matière de fenêtres, ce sont les détails qui comptent – de la planification à l'installation. »

Les fenêtres constituent des éléments de construction sophistiqués. Pourtant, leur qualité ne se révèle souvent qu'une fois sur le chantier. L'expert Paul Hutter explique ce qui compte vraiment lors de la conception, de la planification et de l'installation.

Paul Hutter, quelles évolutions ont le plus marqué le secteur de la fenêtre ces dernières années ?

Les systèmes de fenêtres sont devenus toujours plus performants, ce qui s'accompagne généralement d'une augmentation des profondeurs de construction. Cette évolution est principalement liée aux exigences croissantes en matière d'isolation thermique. Pour atteindre de meilleures valeurs U, le triple vitrage s'est largement imposé et les vitrages sont devenus plus épais. En Suisse, la protection des personnes joue également un rôle important. La directive SIGAB 002 est souvent mise en œuvre avec du verre feuilleté de sécurité (VFS). On utilise ainsi fréquemment deux verres de 3 mm assemblés par un film de sécurité, alors qu'autrefois des vitrages de 4 mm suffisaient. Les ferrures ont elles aussi beaucoup évolué. Les paumelles cachées sont de plus en plus répandues, de sorte que les éléments de quincaillerie ne sont plus visibles de l'extérieur. Cela répond à la recherche de lignes architecturales plus épurées. Dans le domaine du PVC, on observe également une tendance claire vers une augmentation de la part de matériaux recyclés. Sur le plan architectural enfin, les surfaces vitrées gagnent en importance afin de faire entrer davantage de lumière naturelle dans les bâtiments. En parallèle, la question se pose aujourd'hui de savoir si des vitrages toujours plus grands sont pertinents d'un point de vue énergétique.

Une fenêtre est un élément technique très sophistiqué. Qu'est-ce qui caractérise une bonne fenêtre ?

Pour moi, ce n'est pas uniquement la fenêtre qui compte, mais surtout tout ce qui l'entoure : les processus, depuis l'appel d'offres jusqu'à la réception des travaux, ainsi que les compétences des différents intervenants. Il faut également distinguer clairement les projets de construction neuve des rénovations. Dans le domaine en plein essor de la rénovation de fenêtres, beaucoup de choses se jouent dès la phase de planification. C'est à ce moment-là que les bonnes décisions sont prises. Nous sommes régulièrement confrontés à des maîtres d'ouvrage privés qui sous-estiment la complexité d'une rénovation de fenêtres et travaillent sans l'appui d'un planificateur. Il revient alors au fabricant de fenêtres d'informer le client sur les normes applicables, les exigences techniques et les compromis éventuels. Il arrive par exemple que des fenêtres aient fonctionné pendant cinquante ans malgré des raccordements non conformes. Ou que de nouvelles attentes, comme l'installation d'une porte-fenêtre accessible aux personnes à mobilité réduite, impliquent des exigences différentes pour les raccordements. Une rénovation peut donc nécessiter des travaux complémentaires afin de garantir une mise en œuvre conforme aux normes. Il arrive que la hauteur de construction disponible soit insuffisante ou que d'autres corps de métier doivent intervenir au préalable. Le risque est alors que le maître d'ouvrage opte pour une solution incomplète, susceptible de provoquer des problèmes ultérieurs. J'ai rencontré plusieurs cas de ce type récemment.

La pose d'une fenêtre implique l'intervention de plusieurs corps de métier. Comment se déroule idéalement une installation réalisée dans les règles de l'art ?

Toute pose de qualité commence par une bonne planification. Les fabricants de fenêtres expérimentés identifient dès l'appel d'offres si certains détails ne répondent pas aux normes et peuvent intervenir à ce stade du projet. Dans l'idéal, les différents spécialistes examinent ensemble les détails techniques et ajustent les plans avant le début des travaux. Avant la pose proprement dite, plusieurs préparatifs sont nécessaires. Pour les seuils affleurants au sol, par exemple, les exigences de la norme SIA 271 doivent être respectées. Une fois le gros œuvre terminé, les fenêtres sont installées puis raccordées rapidement. J'aime comparer la fenêtre à un meuble intégré dans le gros œuvre. Viennent ensuite les autres travaux, notamment les crépis et les chapes. Lors d'une rénovation, le déroulement est similaire, à la différence qu'aucun planificateur n'est souvent impliqué dans le projet.

Où apparaissent le plus souvent les problèmes lors de la pose ?

La diversité des combinaisons possibles entre les différents systèmes de fenêtres est une particularité que l'on

corps de métier intervient encore sur le chantier. Si le travail n'est pas réalisé avec suffisamment de précaution, des rayures ou d'autres dégradations apparaissent rapidement, alors que le fabricant de fenêtres n'en est pas responsable. C'est pourquoi je recommande toujours d'effectuer une réception intermédiaire après la pose.

Les fenêtres doivent rester étanches, durables et fonctionnelles dans le temps. À quoi faut-il veiller lors de leur pose et de leur alignement ?

Aujourd'hui, les fenêtres sont généralement posées avec précision. L'essentiel est de respecter les directives de montage du fabricant ou de l'association professionnelle. Un point de fixation est nécessaire tous les 70 centimètres au maximum, ainsi qu'une transmission correcte des charges. Certains vitrages peuvent peser jusqu'à 400 kilogrammes. Lors d'une rénovation, les anciennes fenêtres doivent être déposées proprement et les nouvelles raccordées à la maçonnerie existante. À mon avis, les monteurs de fenêtres comptent parmi les professionnels les plus sous-estimés du secteur de la construction.

« LES SYSTÈMES DE FENÊTRES DEVIENNENT EN GÉNÉRAL DE PLUS EN PLUS PERFORMANTS, ET DONC AUSSI PLUS ÉPAIS. »



Au niveau du linteau des portes levantes-coulissantes, un écart de 20 à 30 mm doit être prévu sous le plafond en béton. Le bâtiment subira un tassement au fil des ans.

retrouve surtout en Suisse. Cela exige une grande expérience, des connaissances techniques approfondies et des directives de pose claires. La qualité des équipes de montage est donc déterminante. Il s'agit souvent d'entreprises spécialisées travaillant comme sous-traitants. De nombreux problèmes sont liés à l'humidité. Sur ce point, le PVC présente des avantages indéniables. Je constate régulièrement des dommages sur des fenêtres en bois ou bois-métal installées entre la mi-octobre et janvier sans que des mesures appropriées de séchage du bâtiment aient été prévues. Un autre problème fréquent concerne les dommages causés par des tiers. Entre la pose et la réception finale, de nombreux

À quoi les maîtres d'ouvrage, architectes et planificateurs devraient-ils prêter attention en matière de fenêtres et de leur pose ?

Beaucoup de personnes sont prêtes à investir des sommes importantes dans leur cuisine, mais cherchent à économiser sur les fenêtres. Pourtant, la fenêtre joue un rôle essentiel pour le confort, la sécurité et l'efficacité énergétique d'un bâtiment. Je recommande donc de travailler avec des entreprises régionales disponibles après la pose. Il vaut également la peine de demander des références et de collaborer avec des partenaires ayant fait leurs preuves.

Nous tenons ici à remercier chaleureusement Paul Hutter, Jakob Heinkele, la société Blumer Fensterwerke AG ainsi que la société Swissfenstermontagen GmbH pour leur contribution à cet article.

Profondément ancrée dans le Valais, à l'avant-garde technologique : depuis plus de 70 ans, Délèze fenêtres allie tradition artisanale et précision industrielle. Cette entreprise familiale montre comment la constance et l'innovation peuvent se conjuguer pour forger une position claire sur le marché.



Jacques Délèze et
Thomas Délèze (au fond)



Délèze Fenêtres – Une tradition qui façonne demain



Lorsqu'on discute avec les frères Délèze, on s'en rend vite compte : il ne s'agit pas seulement de fenêtres, mais aussi de responsabilité. Une responsabilité envers la région, envers les collaborateurs et envers un héritage familial qui s'est construit au fil des générations. Aujourd'hui, c'est déjà la troisième génération à diriger l'entreprise vers l'avenir. Thomas Délèze est responsable du secteur bois, tandis que Jacques (Jack) Délèze prend progressivement la tête du secteur PVC.

« Nos décisions ne sont pas dictées par des considérations à court terme, mais par la volonté de pérenniser l'entreprise familiale », confirme Jack Délèze. Cette philosophie inspire notre stratégie ainsi que notre enga-

gement à développer des solutions résistantes aux conditions climatiques du Valais sur le long terme.

De la reconstruction à l'excellence technologique

L'histoire de Délèze fenêtres est marquée par des moments décisifs et par la capacité à en tirer de la force. Après un incendie total en 1969, l'entreprise a été reconstruite et s'est spécialisée dans le domaine des fenêtres. Au début des années 1990, elle s'est étendue au secteur du PVC. Grâce à des investissements ciblés dans l'automatisation, l'entreprise a poursuivi son développement de manière constante. Une étape clé a été

« ON PEUT
FABRIQUER LA
MEILLEURE FENÊTRE
QUI SOIT, MAIS ELLE
NE VAUT RIEN SI ELLE
EST MAL INSTALLÉE. »

l'introduction du procédé de soudage V-Perfect : Délèze fenêtres fait partie des premiers – et pendant longtemps des seuls – acteurs en Suisse à avoir adopté cette technologie. Elle permet d'obtenir des assemblages d'une très grande précision, quasiment sans joints, et établit de nouveaux standards en matière d'esthétique des fenêtres en PVC. « Nous avons toujours su transformer les défis en opportunités pour moderniser notre production et continuer à progresser », résume Thomas Délèze.

Des équipes de montage internes assurent la qualité

Qu'il s'agisse de nouvelles constructions ou de rénovations, Délèze fenêtres évolue avec aisance dans les deux domaines. L'entreprise collabore étroitement avec des architectes et des entreprises générales, tout en accompagnant de manière intégrale ses clients privés au cours



Ici sont conçues des solutions de fenêtres capables de résister sur le long terme aux conditions climatiques du Valais.

Délèze. Bois, bois-aluminium, PVC ou PVC-aluminium : chaque système est utilisé là où il déploie au mieux ses avantages. Dans le domaine du PVC, Délèze fenêtres collabore avec VEKA depuis plus de 35 ans. Ce partenariat repose sur des exigences communes en matière de qualité et sur une confiance mutuelle. Jack Délèze : « Les systèmes de profilés VEKA offrent une excellente isolation thermique, une grande longévité et une vaste liberté de conception. Grâce à leurs finitions innovantes, ils permettent en outre de réaliser les styles architecturaux les plus divers, allant d'aspects bois d'un réalisme étonnant à des designs mats ou métalliques. » Pour de nombreux maîtres d'ouvrage, le PVC constitue donc une solution convaincante tant sur le plan économique que technique, en particulier lorsque l'efficacité énergétique et la facilité d'entretien sont prioritaires. Outre la précision technique des profilés, les frères Délèze apprécient avant tout l'approche personnalisée et la grande disponibilité des référents VEKA, à savoir Benjamin Wolf et Richard Koehli. Plus que la seule réussite économique, c'est la fierté de perpétuer une entreprise familiale et la perspective de la transmettre un jour à la génération suivante qui motive Délèze fenêtres. Il en résulte une dynamique qui relie le passé et l'avenir – Délèze fenêtres reste fidèle à ses racines tout en poursuivant sans relâche son développement.



de leurs projets. Grâce à ses propres équipes de montage, l'entreprise veille à ce que le produit et l'installation soient parfaitement harmonisés. Car pour les frères Délèze, une chose est claire : la qualité d'une fenêtre ne se révèle qu'en interaction avec le bâtiment et grâce à un montage réalisé dans les règles de l'art. « On peut fabriquer la meilleure fenêtre qui soit, mais elle ne vaut rien si elle est mal installée », résume Jack Délèze.

Convaincus par VEKA et par le PVC

La force de Délèze fenêtres réside dans sa flexibilité : « Nous ne voulons pas vendre un matériau, mais trouver la solution la plus adaptée », explique Thomas

Fenêtres
Délèze

www.delezefenêtres.ch

La lumière comme fil conducteur – 61 fenêtres pour la mettre en œuvre



Dans un village de montagne des Grisons, une réalisation hors du commun a vu le jour : une élégante maison individuelle caractérisée par de vastes surfaces vitrées et des fenêtres en PVC. Dès les premières esquisses, un objectif s'est imposé : placer la lumière au cœur du projet et concevoir chaque espace selon le mode de vie de ses habitants.

Le maître d'ouvrage souhaitait une maison baignée de lumière. Les façades sud, ouest et est ont donc été largement ouvertes sur le paysage grâce à de généreuses baies vitrées. Le concept comprend un jardin d'hiver d'environ 25 m² et une serre attenante. « La recherche d'une luminosité maximale était essentielle », explique l'architecte Bruno Brazerol. « Les espaces devaient communiquer naturellement entre eux tout en offrant un grand confort de vie. » Le résultat est spectaculaire : fenêtres d'angle, vitrages toute hauteur et perspectives traversantes créent un jeu de transparence et d'ouverture sur l'extérieur.

61 éléments de fenêtres : un projet hors normes

Cette vision architecturale ambitieuse a posé des exigences élevées en matière de planification et d'exécution. Au total, 61 éléments de fenêtres ont été installés. Pour l'entreprise spécialisée Thöni Fanestras, basée à Tiefencastel, ce volume représentait un défi inhabituel.

« Sur un projet classique, nous posons généralement entre 25 et 35 éléments », explique Fernando Bonifazi, chef de projet fenêtres PVC. « Ici, tant le nombre que les dimensions des fenêtres sortaient de l'ordinaire. » Le plus grand élément mesurait 4,80 mètres de large sur 2,20 mètres de haut. Plusieurs vitrages ont été raccordés entre eux et réalisés en angle, renforçant encore l'effet d'ouverture et de continuité visuelle.

Le PVC, un choix évident

Le choix du matériau s'est porté clairement sur des fenêtres en PVC équipées de systèmes de profilés VEKA.

« Le maître d'ouvrage recherchait des fenêtres de haute qualité, mais également faciles à entretenir », souligne Bruno Brazerol. « Avec un tel nombre d'éléments, le rapport qualité-prix jouait également un rôle important. » Le système retenu a été le VEKA SOFTLINE 82^{MD}, avec finition ultra mate VEKA SPECTRAL, qui confère aux fenêtres une esthétique particulièrement raffinée.

Une pose exigeant précision et savoir-faire

Les dimensions exceptionnelles des éléments ont nécessité une organisation spécifique sur le chantier. Une équipe de deux à trois monteuses de Thöni Fenestras était présente en permanence pour assurer le bon déroulement des travaux. Compte tenu de la taille des vitrages, il a été décidé de réaliser l'ensemble du vitrage sur place. « Les vitrages fixes auraient de toute façon été posés sur le chantier », explique Fernando Bonifazi. « Pour ce projet, nous avons choisi de tout vitrer sur place. C'était la solution la plus sûre et la plus efficace. » De nombreux détails techniques ont également dû être étudiés avec soin : raccords entre façades en bois et surfaces enduites, ouvrants donnant sur la terrasse ou intégration harmonieuse des différents matériaux.



Quant au choix des matériaux, le parti pris s'est clairement orienté vers des fenêtres en PVC dotées de profilés VEKA.

« LE MAÎTRE D'OUVRAGE RECHERCHAIT DES FENÊTRES DE HAUTE QUALITÉ, MAIS ÉGALEMENT FACILES À ENTREtenir. »



Un projet qui laisse une empreinte durable

Pour Thöni Fenestras, qui réalise le plus souvent des transformations et des maisons individuelles plus modestes, ce chantier a représenté une expérience particulière, comme le confirme Fernando Bonifazi : « Ce type de projet est rare pour nous. C'est surtout la combinaison entre la taille et le nombre des éléments ainsi que l'exigence architecturale qui le rendait passionnant. » Pour l'architecte Bruno Brazerol, spécialisé dans la rénovation de bâtiments historiques, cette construction neuve était également une réalisation singulière : « Habituellement, ma devise est : « plus c'est ancien, mieux c'est ». D'autant plus stimulant était donc le fait de tout repenser à partir de zéro. » Le résultat est une maison qui réunit fonctionnalité, rentabilité et besoins individuels, tout en offrant lumière, espace et une qualité de vie élevée pour les personnes comme pour les animaux.



Projet :

Construction d'une maison individuelle

Architecte :

Bruno Brazerol Architecture & Direction des travaux, Surava

Données techniques :

Système de profilés : VEKA SOFTLINE 82^{MD}

Extérieur : VEKA SPECTRAL brun sèpia ultra mat

Intérieur : VEKA SPECTRAL blanc ultra mat

Triple vitrage isolant avec verre feuilleté de sécurité (VFS) à l'intérieur et à l'extérieur Ferrures RC2 au rez-de-chaussée (classe de résistance selon la norme DIN EN 1627)
Nombre d'éléments : 61
Dimensions des éléments : jusqu'à 4,80 x 2,20 m

Fabricant de fenêtres et partenaire VEKA :



www.fenster-thoeni.ch

Holger part à la coquète de la Suisse

Avec sa campagne « Moi, je dis VEKA », l'entreprise renforce sa présence auprès de ses clients, désormais aussi en Suisse. Ce concept, déjà éprouvé avec succès en Allemagne, a été adapté au marché suisse afin d'allier la force d'une marque internationale à une compréhension des réalités locales.



Au cœur de la campagne : Holger, un personnage attachant qui séduit par son humour, sa proximité avec le quotidien et des arguments qualité convaincants. Grâce à lui, VEKA devient une marque visible et identifiable auprès des utilisateurs finaux.

VEKA : marque d'ingrédient et partenaire de co-branding solide

L'objectif stratégique de cette campagne est de renforcer le positionnement de VEKA en tant que « marque d'ingrédient ». VEKA ne se présente pas comme une marque de fenêtres, mais comme l'élément essentiel garantissant leur qualité, stabilité, durabilité et confort. « Les fabricants suisses qui construisent leurs fenêtres à partir de profilés VEKA affirment leur exigence en matière de qualité. Avec cette campagne, nous souhaitons soutenir cette promesse et la rendre visible pour les



je-dis-veka.ch



« AVEC CETTE CAMPAGNE, NOUS SOUHAITONS SOUTENIR CETTE PROMESSE DE QUALITÉ ET LA RENDRE COMPRÉHENSIBLE POUR LES CONSOMMATEURS. »



Oliver Wiesmann, responsable marketing expert chez VEKA, est ravi du lancement de la nouvelle campagne marketing en Suisse.

consommateurs», explique Oliver Wiesmann, Marketing Manager Export chez VEKA AG. La campagne prévoit aussi des possibilités de co-branding pour les partenaires VEKA en Suisse, afin qu'ils bénéficient de sa visibilité et de contenus marketing professionnels.

Une adaptation pensée pour la Suisse

Pour le marché suisse, la campagne n'a pas simplement été reprise telle quelle. Son contenu, son langage et son univers visuel ont été adaptés aux spécificités locales. Les dialogues, le ton et les messages tiennent compte des attentes du marché et des particularités culturelles régionales. « En Suisse, l'authenticité, la précision et la pertinence culturelle sont essentielles. Nous avons donc adapté la campagne afin qu'elle soit perçue comme naturelle et crédible par les différents publics suisses », souligne Richard Koehli. La campagne est

déployée sur l'ensemble des canaux numériques pertinents et complétée par des pages de destination dédiées ainsi que des formats de co-branding destinés aux partenaires.

Une marque internationale, une présence locale

Avec cette version suisse de la campagne « Moi, je dis VEKA », l'entreprise démontre comment une stratégie de marque internationale peut gagner en efficacité grâce à une adaptation locale pertinente. La campagne renforce la notoriété de VEKA en tant que marque d'ingrédient, soutient activement les partenaires sur le marché et crée de la confiance auprès des clients finaux. Le tout autour d'une promesse simple et forte :

Moi, je dis VEKA.





VEKA VOTRE PARTENAIRE EN SUISSE

Les systèmes de qualité VEKA pour fenêtres en PVC sont transformés, partout en Suisse, par près de 20 entreprises spécialisées dans l'assemblage de fenêtres. Vous pouvez compter sur notre savoir-faire artisanal, notre service clientèle professionnel, nos outils numériques d'assistance à la planification et notre technologie de fenêtres ultra-moderne et de qualité certifiée.



Mentions légales

Publié par :
VEKA AG

Rédaction et réalisation :
AQA AG

Impression : Theiler Druck AG
Imprimé sur du papier certifié
FSC dans un souci du respect
de l'environnement

Connaissez-vous déjà la palette de couleurs VEKA dédiée à l'architecture moderne? Commandez ici gratuitement des échantillons de couleurs :



Vous trouverez tous les numéros du magazine «vue» ainsi que de plus amples informations sur les produits et services VEKA sur notre site web suisse www.veka.ch, dans la rubrique « Médias ».

VEKA AG
Area Sales Manager Switzerland
Richard Koehli
Tél. +41 52 335 05 77
rkoehli@veka.com
www.veka.ch

VEKA AG
Une entreprise du
groupe Laumann
Dieselstrasse 8
DE-48324 Sendenhorst
Tél. +49 2526 29-0
Fax +49 2526 29-3710
www.veka.de

